

AXA25

Manual Generated: 19/11/2024 - 10:49

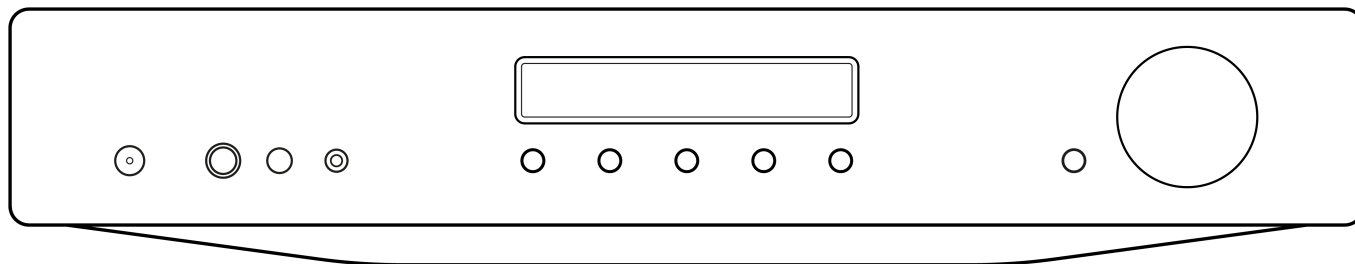


Table of Contents

AXA25	3
Introducción	3
¿Qué se Incluye en el AXA25?	4
Controles del panel frontal	5
Conexiones del panel posterior	6
Conéctate	7
Especificaciones técnicas	9
Solución de Problemas	10
Preguntas Más Frecuentes (FAQ)	11

AXA25

Last updated: April 23, 2024 04:34. Revision #12606



Manual de Usuario

Introducción

Last updated: July 29, 2022 10:23. Revision #7181

Esta guía está diseñada para facilitar y simplificar al máximo la instalación y el manejo de este producto. La exactitud de la información contenida en este documento ha sido cuidadosamente verificada a la fecha de su impresión. No obstante, la política de mejora continua de Cambridge Audio implica que los diseños y las especificaciones pueden cambiar sin previo aviso.

Este documento contiene información protegida por derechos de autor. Todos los derechos reservados. Se prohíbe la reproducción total o parcial de este manual por cualquier medio mecánico, electrónico o de otro tipo sin el previo consentimiento por escrito del fabricante. Todas las marcas comerciales y marcas registradas pertenecen a sus respectivos propietarios.

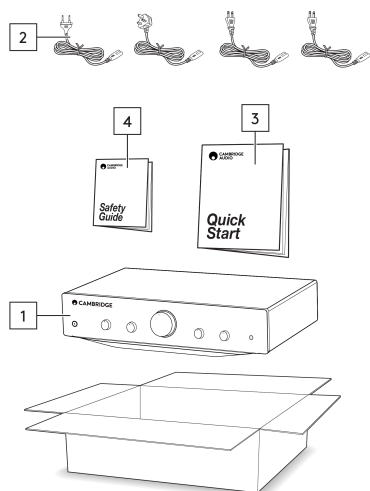
© Copyright Cambridge Audio Ltd

Para descubrir las novedades sobre próximos productos, actualizaciones de software y ofertas exclusivas, asegúrate de registrar tu producto en <https://www.cambridgeaudio.com/register>

¿Qué se Incluye en el AXA25?

Last updated: August 1, 2022 04:13. Revision #7182

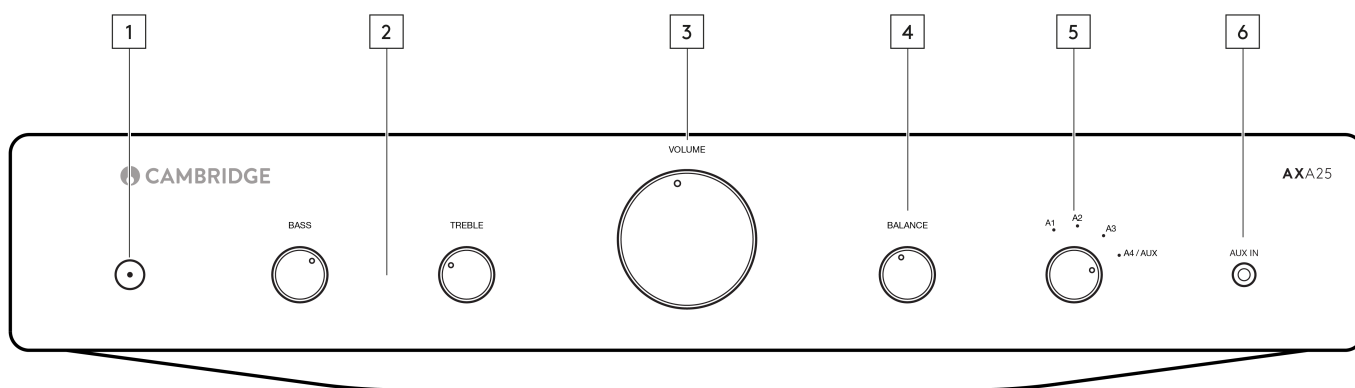
Dentro de la caja de tu AXA25 recibirás lo siguiente:



1. Amplificador integrado AXA25.
2. Cable de alimentación del Reino Unido (según el país en el que se haya comprado el AXA35).
Cable de alimentación de la UE (según el país en el que se compró el AXA35).
Cable de alimentación CU (según el país en el que se compró el AXA35).
Cable de alimentación JP (según el país en el que se compró el AXA35).
3. Guía de Inicio Rápido.
4. Guía de Seguridad.

Controles del panel frontal

Last updated: July 29, 2022 10:23. Revision #7183



1. Botón de Encendido - Cambia la unidad entre el modo de Espera (indicado por una luz LED tenue) y Encendido (indicado por una luz LED brillante). El modo de Espera o Standby es un modo de baja potencia con un consumo de energía inferior a 0,5 vatios.

Este producto viene con la función APD (Apagado Automático) activada de forma predeterminada. Después de un periodo de inactividad de 20 minutos, el producto pasará automáticamente al modo de espera.

Apagado Automático (APD)

Puedes activar y desactivar la configuración APD de la unidad. Para ajustar esta función, mantén pulsado el botón de Encendido hasta que la luz LED parpadee en secuencia. Las dos opciones siguientes muestran qué opción está seleccionada.

El modo de Espera o Standby parpadea 5 veces - APD desactivado.

El modo de Espera o Standby parpadea 10 veces - APD activado.

Nota: Asegúrate de que la unidad esté encendida antes de realizar cambios en la función de apagado automático (APD)

2. Controles de graves y agudos - Estos controles permiten realizar ajustes sutiles en el balance tonal del sonido. En la posición central (12 O'clock), estos controles no tienen efecto.

Estos controles solo modifican el sonido a través de tus altavoces y no afectan las señales enviadas a través de las conexiones Rec Out. Si la grabación musical es de mala calidad o si otros factores afectan la calidad sonora, podría ser necesario ajustar los controles de tono para compensar.

3. Control del volumen - Se utiliza para subir o bajar el nivel de salida de audio de la unidad.

Nota: El control de volumen no afecta el nivel de la salida "Rec Out" ya que este tiene un nivel fijo.

4. Balance - Este control te permite ajustar los niveles de salida relativos de los canales izquierdo y derecho. En la posición central (12 O'clock), la salida de cada canal es igual.

Este control solo modifica el sonido a través de los altavoces - no afecta las señales que se envían a través de las conexiones Rec Out.

5. Interruptor selector de fuente (A1, A2, A3, A4/AUX) - Selecciona el componente de fuente de entrada adecuado que deseas escuchar. La señal seleccionada también se alimenta de las tomas Rec Out para que pueda ser grabada. No debe cambiarse la entrada mientras se graba.

Nota: No habrá sonido del amplificador si no se selecciona la fuente de entrada correcta.

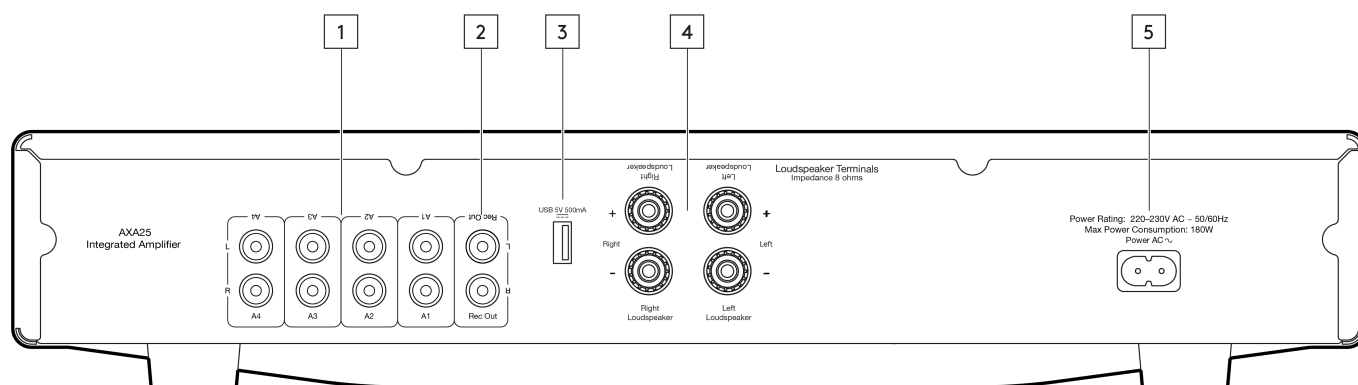
6. Entrada auxiliar - Esta entrada de fuente te permite conectar un dispositivo de audio portátil, como un teléfono inteligente, directamente en la parte frontal de la unidad mediante un cable auxiliar estéreo de 3,5 mm.

Una vez conectado, esta entrada se selecciona automáticamente, aunque se pueden seleccionar otras entradas, aparte de la A4, una vez que se enchufe un conector tipo jack estéreo. La opción A4/AUX en el panel frontal de la unidad seleccionará esta entrada mientras un conector tipo jack estéreo está enchufado.

Nota: Al conectar una fuente en la entrada Aux del panel frontal se anula la entrada A4. Simplemente retira el conector tipo jack del panel frontal para reactivar automáticamente la entrada A4.

Conexiones del panel posterior

Last updated: July 29, 2022 10:23. Revision #7184



1. Entradas de audio (A1-A4) - Estas entradas son aptas para cualquier equipo fuente de "nivel de línea" como las salidas de audio de reproductores de CD, dispositivos de streaming como el Chromecast Audio (necesita cable RCA phono tipo jack), etc.

2. Rec out - Se conecta a la entrada de grabación de una entrada de grabadora de CD, platina de cinta u otro dispositivo de grabación compatible, etc.

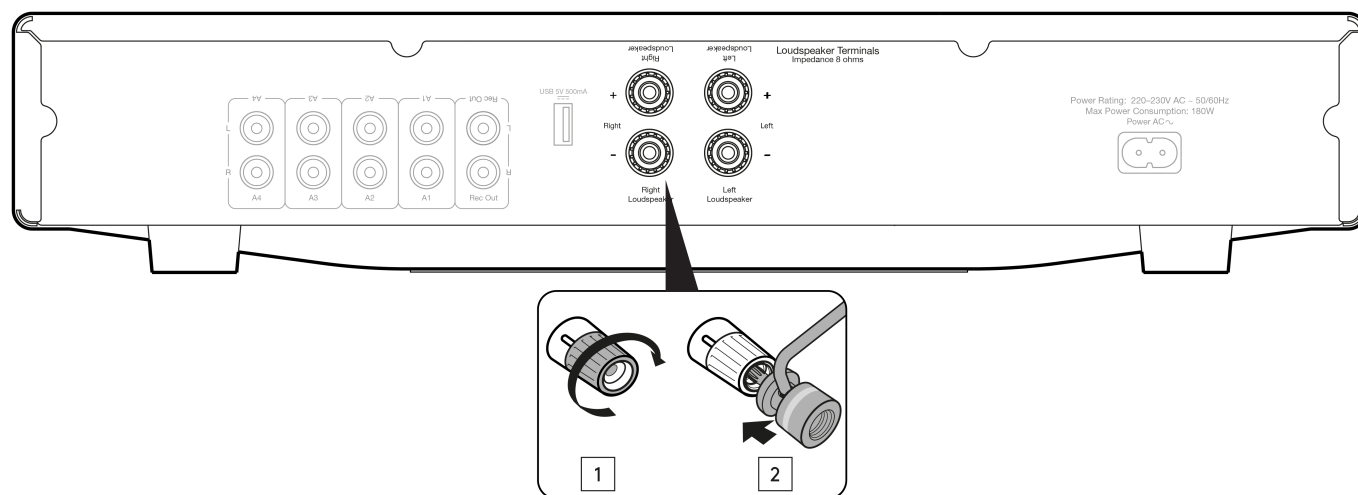
Esta salida ofrece una salida de alto nivel constante que no fluctúa con los controles de volumen, balance o tono de la unidad principal. Por este motivo, el AXA25 no puede utilizarse como un Preamplificador únicamente o con un subwoofer.

3. Alimentación USB 5V 500mA - Esta conexión USB está diseñada para cargar un dispositivo, como un teléfono inteligente, por ejemplo. El dispositivo de carga debe requerir 5V DC para poder cargarse.

Nota: Esta no es una entrada, por lo que no te permitirá reproducir audio directamente en la unidad.

Nota: No utilices este puerto para cargar un dispositivo y usarlo como fuente al mismo tiempo, ya que esto creará un bucle de tierra que causará interferencias durante la reproducción.

4. Terminales de los altavoces - Nota: Cuando uses un conector tipo banana, asegúrate de que los terminales del altavoz estén completamente ajustados antes de insertar el enchufe.



Conecta los hilos del altavoz del canal izquierdo a los terminales positivos y negativos Izquierdos y los hilos del altavoz del canal derecho a los terminales positivos y negativos Derechos.

En cada caso, el rojo es el terminal positivo de salida y el negro es el terminal negativo de salida.

Se debe tener mucho cuidado de que no queden hilos de cable sueltos que puedan conectar accidentalmente las salidas de los altavoces, ya que esto podría causar daños a la unidad.

Asegúrate de que los terminales de los altavoces estén bien ajustados para obtener una buena conexión eléctrica. Es posible que la calidad sonora resulte afectada si los tornillos de los terminales están flojos.

5, toma de alimentación CA - Una vez que se hayan completado todas las conexiones, enchufa el cable de alimentación CA en una toma de corriente adecuada y enciende la unidad.

Utiliza únicamente el cable de alimentación suministrado con la unidad.

Conéctate

Last updated: July 29, 2022 10:23. Revision #7185

Altavoces

Verifica la impedancia de tus altavoces. Puedes utilizar altavoces con una impedancia de 8 ohmios.

Los terminales de color rojo del altavoz son positivos (+) y los terminales negros del altavoz son negativos (-). Asegúrate de que se mantenga la polaridad correcta en cada conector del altavoz; de lo contrario, el sonido puede llegar a ser débil y "distorsionado" con pocos graves.

Uso de conexiones de cable pelado.

Prepara los cables del altavoz para la conexión quitando aproximadamente 10 mm (3/8") o menos del aislamiento exterior. Más de 10 mm podría ocasionar un cortocircuito. Enrolla los cables firmemente para que no queden cabos sueltos. Desenrosca el terminal del altavoz, introduce el cable del altavoz, aprieta el terminal y asegura el cable.

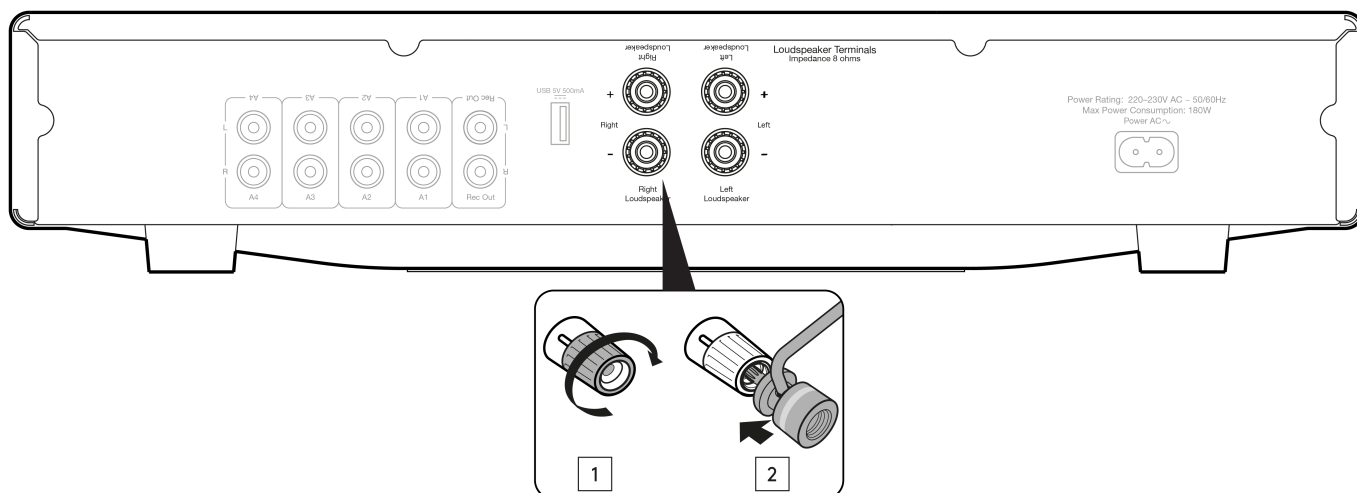
Nota: Todas las conexiones se realizan mediante un cable de altavoz estándar.



Uso de conectores tipo banana.

Recomendamos utilizar conectores tipo Banana en nuestras unidades para establecer una conexión segura y garantizar que no queden cabos sueltos que puedan causar ruidos o interferencias.

Una vez que hayas pelado el aislamiento exterior del cable y enrollado los hilos según se indica a continuación, conéctalos firmemente a los conectores tipo banana, retira la tapa antipolvo del extremo del terminal del altavoz e introduce el conector tanto como sea posible sin aplicar una fuerza excesiva.

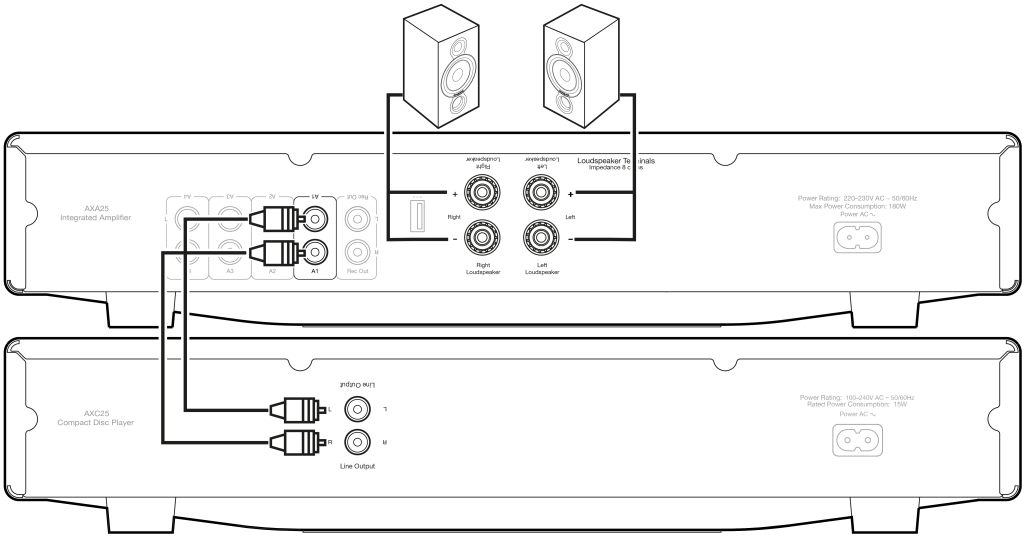


Nota: Cuando uses un conector tipo banana, asegúrate de que los terminales del altavoz estén completamente ajustados antes de insertar el enchufe.

Conexión básica

El siguiente diagrama muestra la conexión básica del AXA25 a un reproductor de CD y un par de altavoces.

Cualquier equipo fuente de "nivel de línea" se puede conectar a las entradas de audio del amplificador (A1 a A4).



Especificaciones técnicas

Last updated: October 17, 2022 03:16. Revision #7186

Potencia de salida

25 vatios (en 8Ω)

Distorsión Armónica Total THD (no ponderada)

0,015% a 1 kHz, 80% de potencia nominal <0,15% 20 Hz - 20 kHz, 80% de potencia nominal <0,1% 20 Hz - 20 kHz a 10W

Respuesta en Frecuencia

(-3dB) 10Hz - 30kHz

Relación Señal/Ruido

(ref 1W) >82dB (no ponderado)

Impedancia de entrada

32k ohmios

Factor de amortiguación del amplificador de potencia

>100

Consumo máximo de energía

180W

Controles de Graves/Agudos

Shelving, último realce/corte +/- 5.5dB @ 20Hz y 20kHz

Consumo energético en modo de Espera (Standby)

<0.5 W

Entradas

4x RCA, 1 x entrada auxiliar de 3,5mm (panel frontal)

Salidas

Altavoces, Rec Out, alimentación USB 5V

Dimensiones (Alto x Ancho x Fondo)

83 x 430 x 340mm (3.3 x 16.9 x 13.4")

Peso

5,1kg (11,2 libras)

Solución de Problemas

Last updated: July 29, 2022 10:23. Revision #7187

NO HAY CORRIENTE ELÉCTRICA

- Asegúrate de que el cable de suministro eléctrico CA esté conectado de forma segura.
- Verifica que el enchufe haya sido introducido completamente en la toma de corriente y que esté encendido.
- Verifica el fusible del enchufe de red o adaptador.
- Verifica que el botón de energía esté encendido en el panel frontal de la unidad.

NO HAY SONIDO

- Verifica que se haya seleccionado la entrada correcta en el panel frontal del amplificador.
- Verifica que los altavoces estén conectados correctamente.

EL SONIDO ESTÁ DISTORSIONADO

- Verifica las conexiones de los altavoces.

SE ESCUCHA UN ZUMBIDO EN LOS ALTAVOCES

- Asegúrate de que todas las conexiones de los cables estén seguras.

SE ESCUCHAN SONIDOS DE FONDO E INTERFERENCIAS

- Aleja la unidad de otros equipos eléctricos que puedan generar interferencia.
- Asegúrate de que todas las conexiones de los cables estén seguras.
- Asegúrate de que no estés cargando un dispositivo a través del puerto USB y usándolo como fuente de audio al mismo tiempo.

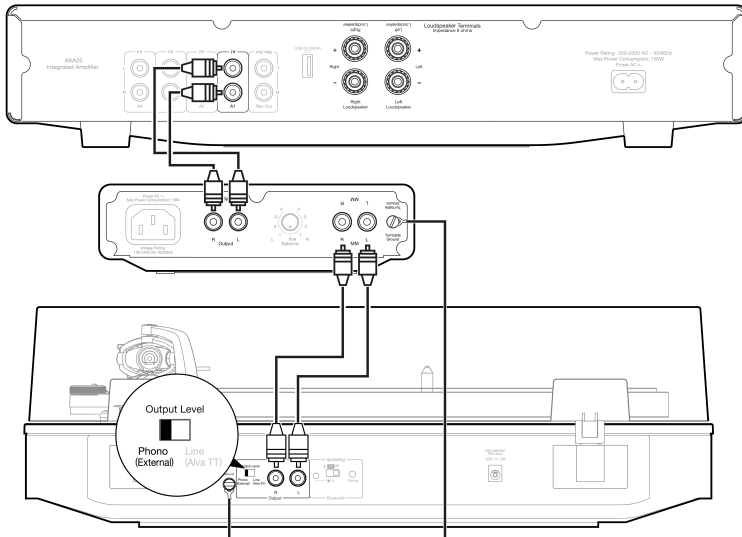
Preguntas Más Frecuentes (FAQ)

Last updated: August 1, 2022 04:13. Revision #7188

¿Cómo puedo conectar mi tocadiscos al AXA25?

El AXA25 no viene con un preamplificador Phono incorporado (Phono Stage), por lo que tu tocadiscos requerirá su propio Phono Stage para poder conectarse directamente a las entradas de audio del amplificador.

Cualquier tocadiscos sin un Phono Stage incorporado deberá conectarse a un preamplificador Phono externo para llevar el nivel general a un nivel audible. Esto se puede conectar a cualquiera de las entradas de audio del AXA25.



¿Por qué la conexión USB del AXA25 no produce ningún sonido?

La entrada USB en la parte posterior del AXA25 no está diseñada como una entrada de audio. Esto es únicamente para cargar dispositivos y mantener la alimentación de componentes como un dispositivo de streaming.

¿Puedo insertar un adaptador Bluetooth en el puerto USB del AXA25 para activar la funcionalidad Bluetooth?

No. El puerto USB en la parte posterior del AXA25 solo está diseñado para cargar un dispositivo, como un teléfono inteligente. Por lo tanto, no es posible insertar un adaptador Bluetooth en este puerto para activar la funcionalidad Bluetooth con el AXA25.

¿Puedo usar altavoces de 4 o 6 ohmios con el AXA25?

El AXA25 solo está clasificado para ser utilizado con altavoces de 8 ohmios y no recomendamos usarlo con altavoces de 4 o 6 ohmios. El uso del AXA25 con altavoces de 4 o 6 ohmios podría provocar un sobrecalentamiento del amplificador, lo que a la larga podría dañar la unidad.